

MOVILIDAD, CONTACTO Y CAMBIO.

Antequera,

15, 16 y 17 de febrero de 2012

II Congreso de Prehistoria de Andalucía



MOVILIDAD, CONTACTO Y CAMBIO. Antequera, 15, 16 y 17 de febrero de 2012

II Congreso de Prehistoria de Andalucía

Eduardo García Alfonso
(Editor)

Bartolomé Ruiz González
(Comisario del congreso)

Conjunto Arqueológico Dólmenes de Antequera

Créditos

Consejero de Educación, Cultura y Deporte

Luciano Alonso Alonso

Viceconsejera de Educación, Cultura y Deporte

Montserrat Reyes Cilleza

Secretaría General de Cultura

María del Mar Alfaro García

Jefa de Servicio de Investigación y Difusión

Sandra Rodríguez de Guzmán

Director del Conjunto de Dólmenes de Antequera

Bartolomé Ruiz González

Coordinación del Congreso

Comisario del Congreso

Bartolomé Ruiz González (Director del Conjunto Arqueológico Dólmenes de Antequera)

Coordinación del Congreso

María del Carmen Andújar Gallego (Ayudante del Patrimonio Histórico. Conjunto Arqueológico Dólmenes de Antequera)

Victoria Eugenia Pérez Nebreda (Centro de Documentación y Biblioteca Virtual de la Prehistoria de Andalucía Antonio Arribas. Conjunto Arqueológico Dólmenes de Antequera)

Miguel Ángel Checa Torres (Administración. Conjunto Arqueológico Dólmenes de Antequera)

Comité Científico

Presidencia

Eduardo García Alfonso (Delegación Territorial de Educación, Cultura y Deporte, Málaga)

Volcalías

Gonzalo Aranda Jiménez (Universidad de Granada)

Ana Delgado Hervás (Universitat Pompeu Fabra, Barcelona)

Leonardo García Sanjuán (Universidad de Sevilla)

Antonio Morgado Rodríguez (Universidad de Granada)

Ana Navarro Ortega (Museo Arqueológico de Sevilla)

Carmen Rueda Galán (Centro Andaluz de Arqueología Ibérica – Universidad de Jaén)

Secretaría

Rosa Enríquez Arcas (Conjunto Arqueológico Dólmenes de Antequera)

Comité Organizador

Presidencia

Bartolomé Ruiz González (Director del Conjunto Arqueológico Dólmenes de Antequera)

Vocalías

María del Carmen Andújar Gallego (Conjunto Arqueológico Dólmenes de Antequera)

Francisco Contreras Cortés (Universidad de Granada)

Rosa Enríquez Arcas (Conjunto Arqueológico Dólmenes de Antequera)

Eva González Lezcano (Agencia Andaluza de Instituciones Culturales)

Victoria Eugenia Pérez Nebreda (Conjunto Arqueológico Dólmenes de Antequera)

Manuela Pliego Sánchez (Agencia Andaluza de Instituciones Culturales)

María José Rodríguez Bisquert (Agencia Andaluza de Instituciones Culturales)

Margarita Sánchez Romero (Universidad de Granada)

Aurora Villalobos Gómez (Instituto Andaluz del Patrimonio Histórico)

Secretaría

Miguel Ángel Checa Torres (Conjunto Arqueológico Dólmenes de Antequera)

Edita

Consejería de Educación, Cultura y Deporte

de la Junta de Andalucía

Imprime:

Gandulfo Impresores, S.L.

Depósito legal:

SE-1766-2014.

I.S.B.N.

9748-84-9959-167-4.

Sevilla 2014

Índice

EN CONTEXTO	11
Bartolomé Ruiz González	
INTRODUCCIÓN	15
Eduardo García Alfonso	
CONFERENCIA INAUGURAL	
¿Estados en la Prehistoria del sur peninsular?	21
Antonio Gilman Guillén	
PRIMERA MESA. ARQUEOLOGÍAS DEL CONTACTO. NUEVOS MODELOS EXPLICATIVOS Y METODOLOGÍAS	37
Presidencia: Antonio Gilman Guillén	
Aplicaciones de las técnicas paleogenómicas a la reconstrucción del pasado	39
Carles Lalueza-Fox	
La perduración de los últimos neandertales en la Península Ibérica y su interrelación con los humanos anatómicamente modernos	49
Javier Baena Preysler	
Difusión o innovación tecnológica: los inicios de la metalurgia en la Península Ibérica	65
Ignacio Montero Ruiz y Mercedes Murillo-Barroso	
Modelando la movilidad y el movimiento a través de los SIG. Estudios de Caso en la Prehistoria Reciente de Sierra Morena	77
Patricia Murrieta-Flores, Leonardo García Sanjuán y David Wheatley	
SEGUNDA MESA. CIRCULACIÓN, OBJETOS Y TERRITORIOS	95
Presidencia: Dimas Martín Socas	
La primera ocupación del continente europeo y los movimientos poblacionales	99
Robert Sala Ramos e Isidro Toro Moyano	
La movilidad de las poblaciones de la Edad del Cobre en el Suroeste de España a través de los análisis de isótopos estables de ⁸⁷ Sr/ ⁸⁶ Sr	111
Marta Díaz-Zorita Bonilla, Anna J. Waterman y David W. Peate	
Objetos de sílex, marcadores litológicos de la circulación. Geoarqueología de la producción laminar especializada del sur de Iberia (c. VI-V mil. cal. BP)	121
Antonio Morgado y José Antonio Lozano	
El Bronce Final en el Suroeste y sus relaciones con el mundo mediterráneo (siglo XIII-VIII ANE)	137
Francisco Gómez Toscano	
Producción y distribución de la plata en la sociedad argárica y en los asentamientos orientalizantes. Una aproximación desde el análisis de los isótopos de plomo	159
Mercedes Murillo-Barroso e Ignacio Montero Ruiz	
TERCERA MESA. LA COOPERACIÓN: INSTRUMENTO DE LAS POLÍTICAS CULTURALES	179
Presidencia: Ana Navarro Ortega	
La cooperación como instrumento para la difusión y puesta en valor del patrimonio cultural en el contexto euromediterráneo	183
Pilar Tassara Andrade	
El Consejo Europeo de Investigación (ERC), nuevo organismo europeo de financiación para la investigación en todas las áreas de la ciencia	201
Pilar López	
El programa de ayudas a proyectos arqueológicos en el exterior	209
Concepción Martín Morales	



Si decides imprimir esta publicación, hazlo en una sola tinta y por las dos caras del papel. De esa forma estás ahorrando papel y tinta.



Esta publicación se encuentra bajo una Licencia Creative Commons Reconocimiento 3.0 España (atribución, no comercial y sin derivadas), por lo que no se puede usar esta obra para fines comerciales, ni tampoco se puede modificar o crear obras derivadas a partir de ésta. De la misma forma se podría distribuir o exhibir si se muestran en los créditos su procedencia.

Iberia Graeca: un centro de investigación, documentación y difusión del patrimonio arqueológico griego de la Península Ibérica Xavier Aquilué y Paloma Cabrera	215	Territorio y materias primas: el dolmen de las Casas de Don Pedro (Belmez, Córdoba) Julia Barrios Neira, Beatriz Gavilán, José C. Martín de la Cruz y Luis Montealegre.	391
Relaciones y contactos entre las sociedades prehistóricas en la región del Estrecho de Gibraltar. Investigación y socialización del proyecto Carta Arqueológica del norte de Marruecos José Ramos, Mehdi Zouak, Eduardo Vijande, Juan Jesús Cantillo, Salvador Domínguez-Bella, Ali Maate, Aziz El Idrissi, Antonio Cabral, José María Gutiérrez y Antonio Barrena.	225	Circulación de herramientas elaboradas en fibrolita en el Sureste de la Península Ibérica durante la Prehistoria Reciente David García González	399
CUARTA MESA. PRÁCTICAS SOCIALES: EMULACIÓN, RESISTENCIA E HIBRIDACIÓN Presidencia: José Enrique Márquez Romero	251	Conflicto territorial y frontera durante el Bronce Antiguo y Pleno en La Axarquía (Málaga) Emilio Martín Córdoba y Ángel Recio Ruiz	407
La memoria como forma de resistencia cultural. Continuidad y reutilización de espacios funerarios colectivos en época argárica Gonzalo Aranda Jiménez	255	Aspectos sociales del cambio tecnológico: nuevos datos para valorar la introducción de la aleación del bronce en las sociedades argáricas Mercedes Murillo-Barroso, Gonzalo Aranda Jiménez e Ignacio Montero Ruiz	417
Cultura material, etnicidad y contacto cultural en la arqueología tartésica Ana Delgado Hervás	279	Plata argárica: producción y distribución Martin Bartelheim, Francisco Contreras Cortés, Ignacio Montero Ruiz, Auxilio Moreno Onorato, Mercedes Murillo Barroso y Ernst Pernicka	429
SESIÓN DE PÓSTERES Presidencia: Francisco Contreras Cortés	293	Un nuevo santuario prerromano en el Parque de los Alcornocales: el Cerro de Castillejos Carlos Gozalbes Cravioto, Helena Gozalbes García y Enrique Gozalbes Cravioto	441
Relaciones entre la Prehistoria del Magreb y la de Andalucía: en torno a la aportación de Georges Souville Enrique Gozalbes Cravioto y Helena Gozalbes García	297	Lo que no vemos cuando excavamos, un caso práctico. El poblado de Peñalosa (Baños de la Encina, Jaén) Juan Miguel Rivera Groennou y Eva Alarcón García	447
El sitio con tecnología solutrense de La Fontanilla (Conil de la Frontera, Cádiz) y la movilidad de los grupos de cazadores-recolectores Vicente Castañeda Fernández, Francisco Torres Abril, Luis Pérez Ramos y Yolanda Costela Muñoz.	307	De la roca al metal: experimentación y divulgación de la tecnología calcolítica en el sur de Iberia Alberto Obón Zúñiga, Abel Berdejo Arcéz, Hugo Ábalos Aguilar, Pablo Gilolmo Lobo, Luis Olano Ereña, Andrés García-Arilla y Javier García Fernández	455
Los contextos de producción de brazaletes de piedra neolíticos en el sur de la Península Ibérica y sus implicaciones socioeconómicas Francisco Martínez-Sevilla	317	Prehistoria y didáctica del gesto técnico en el Centro Experimental Algaba de Ronda: los campos de trabajo y la difusión de la tecnología y los modos de vida de la Prehistoria Reciente María Sánchez Elena, Lorena Peña Ortega, Juan Terroba Valadez, Pilar Delgado, José Manuel Castaño y Bartolomé Nieto.	463
El yacimiento neolítico de la Loma de la Alberica (Arroyo Vaquero, Estepona, Málaga). Actuaciones arqueológicas realizadas en la zona del "Chare" en la campaña de 2011 Ildefonso Navarro, José E. Márquez, Joaquín Aragón y José Luis Caro	329	Restauración de los ajueres funerarios de la necrópolis ibérica de La Noria, Fuente de Piedra Gustavo Pérez Pulido	471
Nuevas aportaciones al yacimiento de Valencina de la Concepción (Sevilla). Actuación arqueológica en C/ Italia, nº6 Helena Paredes Courtot, M ^a Carmen Ñíguez Sánchez, Enrique Gutiérrez Cuenca y Miguel Vila Oblitas	335	Metodología para la creación de modelos 3d de recipientes cerámicos y su aplicación a los ajueres funerarios de la necrópolis ibérica de La Noria. Fuente de Piedra, Málaga Ana L. Martínez Carrillo, M ^a Francisca Pérez Cano	477
Yacimiento de Perdigoes (Reguengos de Monsaraz, Portugal). Actividades arqueológicas de la Universidad de Málaga (trienio 2009-2011) J. E. Márquez, E. Mata, J. Suárez, V. Jiménez y J. L. Caro	343	Movilidad estacional y nomadismo restringido en las sociedades cazadoras, recolectoras y pescadoras del territorio litoral e interior de Málaga..... Pedro Cantalejo Duarte, María del Mar Espejo Herrerías, José F. Ramos Muñoz, Javier Medianero Soto, Antonio Aranda Cruces	483
Nuevos aspectos sobre el rito de enterramiento colectivo en la comarca de Antequera. El hipogeo del Cerro del Comandante Luis-Efrén Fernández Rodríguez, Marisa Cisneros García, Alfonso Palomo Laburu, Bárbara López Tito, Inmaculada Ruiz Somavilla, Miguel Crespo Ruiz, Mercedes Ferrando de la Lama y Ana Espinar Cappa	351	¿Qué hace un hacha como tú en un sitio como este? Un hacha pulimentada de sílex del norte de Europa en la ría de Huelva (España) Antonio Morgado, José A. Lozano, Jacques Pelegrin, Juan Carlos Vera Rodríguez, Rocío Rodríguez Pujazón, Salvador Delgado Aguilar, Juan Antonio Lineras Catela	491
Los peines óseos de Los Castillejos de las Peñas de los Gitanos (Montefrío, Granada) Manuel Altamirano García	361	Guía del megalitismo en la provincia de Huelva. Una visión de los territorios, paisajes y arquitecturas para la difusión del patrimonio megalítico José Antonio Linares Catela	499
La necrópolis megalítica del conjunto rupestre Tajo de las Figuras (Benalup-Casas Viejas, Cádiz) María Lazarich, Antonio Ramos, Esther Briceño, M ^a . José Cruz, Julio Sañudo y M ^a . de los Ángeles Pérez de Diego.	371	Tecnología del cobre en la Prehistoria Reciente de Andalucía. Caracterización arqueometalúrgica a partir de vasijas de Peñalosa (Baños de la Encina, Jaén) H. Cortés Santiago, A. Moreno Onorato, F. Contreras Cortés, S. Rovira Lorens, M. Renzi.	509
Un nuevo poblado de fosos en la Autovía del Olivar. El Cerro de los Vientos (T.M. Baeza). Jaén Marcos Soto Civantos, Miguel Ángel Lechuga Chica, M ^a . Francisca Pérez Cano, M ^a . José Díaz García, Rosa Fernández Casado y José Luis Serrano Peña	379	GALERÍA FOTOGRÁFICA	519
El dolmen de El Carerín (Alcalá del Valle, Cádiz) y la permanencia del paisaje funerario en el Suroeste de la Península Ibérica Yolanda Costela Muñoz	385		

El yacimiento neolítico de la Loma de la Alberica (Arroyo Vaquero, Estepona-Málaga). Actuaciones arqueológicas realizadas en la zona del CHARE en la campaña de 2011

Ildefonso Navarro*, José E. Márquez**, Joaquín Aragón* y José Luis Caro**

* Ayto de Estepona patrimonio@terra.es

** Universidad de Málaga jemarquez@uma.es

Resumen:

Durante el verano de 2011 el Ayto. de Estepona en colaboración con la Universidad de Málaga han realizado excavaciones arqueológicas en el yacimiento denominado la Loma de la Alberica. Se trata de un extenso "campo de hoyos" de finales del Neolítico y comienzos del Calcolítico en el que se han documentado más de un centenar de estructuras excavadas en el terreno. Se presenta en este artículo un avance sobre la dinámica de formación del registro arqueológico en este lugar y sobre la cultura material en él recuperada.

Palabras clave: Campo de Hoyos, deposiciones estructuradas, Neolítico final, Edad del Cobre.

Abstract

During the summer of 2011, the Town Hall of Estepona, in collaboration with the University of Malaga, conducted archaeological excavations at the site called la Loma de la Alberica. This is a large Late Neolithic and Early Chalcolithic pit site, where more than a hundred dug-in-the-ground features have been documented. In this paper we present a preliminary assessment of cultural site formation dynamics, as well as a brief report on the elements of material culture unearthed in the aforementioned works.

Keywords: Pit sites, structured depositions, Late Neolithic, Chalcolithic.

Introducción

El yacimiento arqueológico denominado Loma de La Alberica se sitúa en una serie de suaves alomamientos entre los valles de Arroyo Vaquero y Arroyo Enmedio, a un kilómetro de la línea costera en la localidad de Estepona (Málaga) (Fig. 1). Su existencia es conocida desde el año 1999 (Fernández Rodríguez *et al.*, 2002; Palomo Laburu *et al.*, 2004; Ayala Lozano *et al.*, 2004; Pérez Ramos, *inédito*). Con motivo de las obras para la construcción del nuevo Centro Hospitalario de Alta Resolución (CHARE), durante los meses de Julio a Octubre de 2011 los servicios técnicos del Ilmo. Ayuntamiento de Estepona realizaron una excavación arqueológica extensiva¹ en un área total de 14.455 m² de dicho yacimiento (Fig. 2). Dada la naturaleza del yacimiento, caracterizado en exclusividad por estructuras excavadas en la matriz geológica del terreno, y tras la firma del pertinente convenio con la Universidad de Málaga, se incorporó a los trabajos de campo y con tareas de asesoramiento, un equipo de arqueólogos de dicha institución². La colaboración de ambas instituciones ha sido satisfactoria tanto en las labores de campo como en la planificación del trabajo futuro que se llevará a cabo los próximos años. Algunos de los resultados iniciales se presentan en este II Congreso de Prehistoria de Andalucía en calidad de avance.



Fig. 1. Localización del yacimiento de La Loma de La Alberica (Estepona, Málaga).



Fig. 2. Vista de la parcela destinada al Centro Hospitalario de Alta Resolución (CHARE)

Los trabajos arqueológicos

Las tareas arqueológicas se iniciaron con la eliminación de la cubierta vegetal existente en el citado solar para lo que se empleó una máquina retroexcavadora, una miniexcavadora y un dumper para la retirada de tierras. También se ha retirado, con esta maquinaria, una capa de tierra vegetal de unos 40-60 cms. de grosor medio, obviamente bajo vigilancia arqueológica. Este decapado de la parcela se ha efectuado de sur a norte y de oeste a este, desde las cotas más elevadas hacia las más bajas. Una vez retirado el nivel de tierra vegetal, se ha limpiado a techo la capa inferior de forma manual, un estrato de margas fosilíferas pliocénicas de coloración clara.

Tras la limpieza de esta capa geológica de base, se fueron localizando una serie de estructuras negativas con un relleno de coloración oscura y presencia abundante de fragmentos cerámicos, piedras alóctonas, conchas marinas, etc. Estas estructuras se enumeraron de forma correlativa, documentando en planta y colocando puntos georreferenciados en cada una de ellas, para las labores de dibujo y topografía. Finalmente, se abordó la excavación de cada una de ellas, identificando y caracterizando cada unidad estratigráfica de su relleno. Cuando las características de determinados elementos muebles así lo han requerido, se ha procedido, además de la adscripción estratigráfica general, a su ubicación tridimensional. Todos los elementos muebles recuperados, incluyendo muestras de tierra, carbón, etc., han sido objeto de una clasificación preliminar, inventariados y registrados, bien individualmente o por agrupaciones, y embolsados. Los trabajos de laboratorios se están realizando, conjuntamente, por los técnicos del Ayto. de Estepona y de la Universidad de Málaga.

Resultados preliminares

A nivel general, podemos considerar cumplidos en su totalidad los objetivos propuestos en el proyecto de intervención arqueológica. Así, se ha excavado y agotado la potencia estratigráfica en toda la parcela, excavando toda la superficie hasta los niveles geológicos de base.

En total se han localizado 140 estructuras arqueológicas (Fig. 3), todas ellas excavadas en el subsuelo, correspondientes a dos momentos cronológicos separados por 4.000 años: el tránsito del Neolítico a la Edad del Cobre y los momentos iniciales de la presencia islámica en la Península Ibérica. La inmensa mayoría de las estructuras documentadas (136) pertenecen al periodo prehistórico. Aquí nos centraremos exclusivamente en las estructuras prehistóricas.

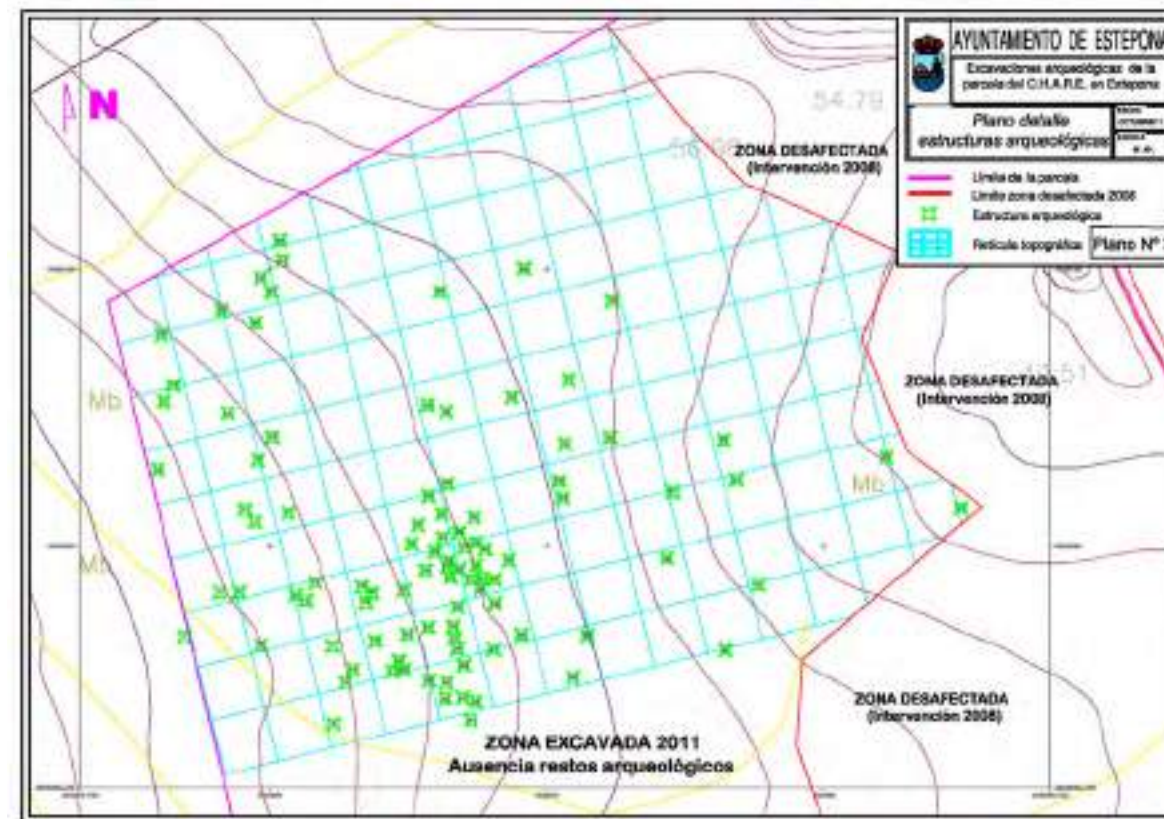


Fig. 3. Planimetría del solar (CHARE) con indicación de la ubicación de las estructuras prehistóricas.

Dichas estructuras prehistóricas tienen diámetros que oscilan entre 50 cms y dos metros, y la profundidad, entre escasos centímetros y 1,40 metros. Presentan plantas tendentes a lo circular (Fig. 4), aunque algunas son ovaladas. La matriz del relleno de las subestructuras consiste en tierras de coloración oscura y textura suelta. La secuencia estratigráfica suele reducirse a un único nivel de relleno que colmata totalmente las estructuras, en el que los artefactos y ecofactos aparecen sin ningún atisbo de ordenación, lo que sugiere que fueron amortizadas de manera intencionada en un breve lapso de tiempo, pudiendo descartarse que su amortización se debiese a aportes erosivos una vez abandonadas o a periódicos aportes de basura. En esta idea redunda el hecho de que algunas estructuras en las que la secuencia parece haberse conservado intacta incluso en su fracción más superficial, presentan un nivel superior de amortización a base de grandes mampuestos, fragmentos de molinos de mano, etc., debajo del cual se documenta el relleno indiferenciado común al resto de las estructuras, evidenciando así un acto deliberado de "cierre" del proceso de relleno.

Los materiales arqueológicos presentes en los rellenos son muy variados y pueden datarse, *grosso modo*, en el tránsito entre el IV y el III milenio a.C., esto es, entre las últimas fases del Neolítico y las iniciales del Calcolítico. Destaca, por su abundancia la cerámica, generalmente muy fragmentada, aunque se han recuperado varias vasijas completas (Fig. 5). Destacan los cuencos, las ollas de diversos tamaños, las cazuelas carenadas, formas menos frecuentes como los soportes y los embudos, y, en algunas estructuras, las menas, fragmentos de fuentes de borde engrosado que apuntan a una cronología ya plenamente calcolítica. Las decoraciones, muy escasas, se limitan a líneas horizontales incisas y triángulos punteados. También se han exhumado fragmentos de pesas y una figurilla

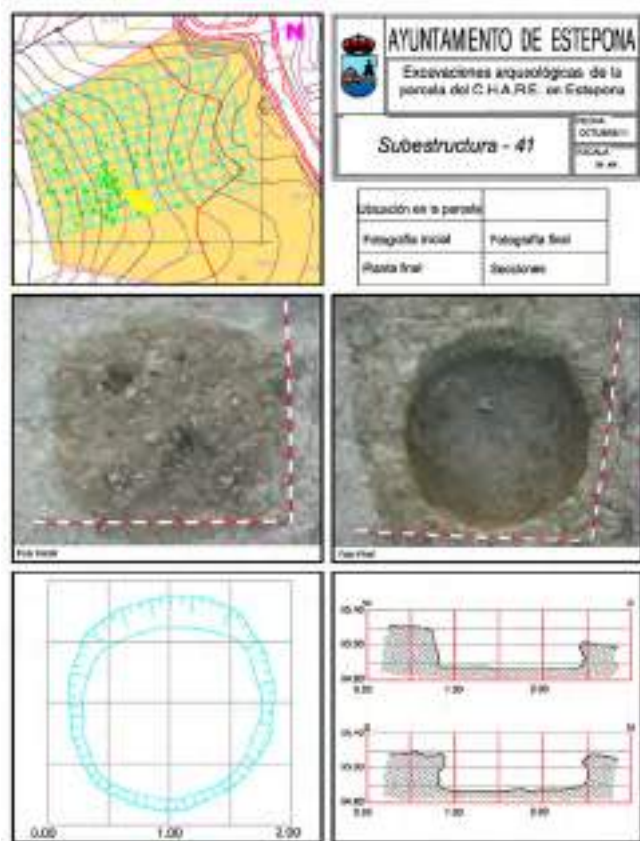


Fig. 4. Estructura nº 41. Yacimiento de La Loma de La Alberica (Estepona, Málaga).

femenina en arcilla (Fig. 6).

Son relativamente frecuentes los restos de talla y útiles de sílex, sobre todo hojas prismáticas y puntas de flecha, siendo más escasos los ejemplares de herramientas de piedra pulimentada (hachas, azuelas, manos de molino, etc.). También se han recuperado gran cantidad de molinos de mano labrados en arenisca, muy fragmentados, excepto dos ejemplares casi completos y algunos fragmentos de molinos labrados en peridotita. Por último, se han descubierto varios ídolos tallados en pizarra, la mayoría de ellos placas rectangulares, aunque también hay algunos antropomorfos. Otros productos pétreos son un ídolo antropomorfo en arenisca, varias cuentas bitroncocónicas en piedra verde y varios fragmentos de talla de cristal de roca. No se han documentado indicios de actividad metalúrgica en el yacimiento.

La malacofauna es muy abundante, destacando lapas (*Patella vulgata*) y mejillones (*Mytilus edulis*) y, en menor medida, otras especies, como búsanos (*Murex trunculus*), caracoles marinos (*Monodonta turbinata*) o coquinas (*Donax trunculus*). Destacan, en el relleno de algunas estructuras, la cantidad inusualmente elevada de conchas de moluscos que parecen haberse depositado en un corto intervalo de tiempo. Además de las especies recolectadas para su consumo, se han exhumado varias decenas de cuentas de collar sobre *conus mediterraneus*. En cuanto a la aparición de varios otolitos de corvina (*Argyrosomus regius*), no



Fig. 5. Olla completa procedente de la estructura nº 73. Yacimiento de La Loma de La Alberica (Estepona, Málaga).

trata, en todo caso, de un asunto sobre el cual sólo futuras analíticas podrían arrojar algo de luz.

También resulta muy llamativa la escasa presencia de restos de carbón, que se limita a muestras de pequeño tamaño procedentes de tres estructuras. Tal vez el origen de este hecho venga dado por los mismos factores expuestos para los restos óseos, ya que durante los trabajos de campo se ha comprobado como el relleno de las estructuras, posiblemente por su menor dureza con respecto al nivel geológico circundante, está totalmente surcado por raíces, hormigueros, madrigueras de diámetros diversos, etc. Este hecho, que se ha documentado hasta los niveles más profundos de las estructuras, ha podido incidir en la casi total desaparición de las muestras de origen orgánico.

CONSIDERACIONES FINALES

La Loma de la Alberica fue un lugar visitado durante generaciones, posiblemente a finales del IV milenio y primera mitad del III a.C., para explotar, de forma estacional, los recursos costeros próximos. Esto lo atestigua la gran cantidad de malacofauna recuperada en el yacimiento. Destaca entre ellos lapas (*Patella vulgata*) y mejillones (*Mytilus edulis*) y, en menor medida, otras especies, como búsanos (*Murex trunculus*), caracoles marinos (*Monodonta turbinata*) o coquinas (*Donax trunculus*).

De estas actividades, que supondría la ocupación temporal del área, sólo nos quedan innumerables fosas que, colmatadas de forma antrópica, dan fé de prácticas de fundación, condenación y/o abandono del lugar configurando arqueológicamente un yacimiento del tipo "campos de hoyos" (Márquez y Jiménez, 2010). Hablamos de un hábitat, cada vez mejor definido entre las comunidades megalíticas peninsulares, que se caracterizaría por una compleja movilidad orientada a la obtención de recursos y bienes pero sujeta a parámetros de naturaleza social en el que la escala de interacción podía variar en el espacio y el tiempo y, dependiendo de las circunstancias, podía afectar a individuos aislados, a pequeños grupos, o a cientos de personas. En este paisaje dinámico, los hitos megalíticos estructurarían como únicos puntos fijos los desplazamientos de rebaños y personas. En ese escenario, la manifiesta relación espacial del yacimiento de la Loma de la Alberica con la vecina necrópolis megalítica de Corominas (Fernandez *et al.*, 2007) será uno de los problemas históricos que deberemos resolver los próximos años.

AGRADECIMIENTOS

En el óptimo desarrollo de los trabajos ha sido crucial la ayuda recibida desde el Ilmo. Ayto. de Estepona.



Fig. 6. Figurilla femenina de arcilla. Estructura nº. 1. Yacimiento de La Loma de La Alberica (Estepona, Málaga).

Bibliografía

AYALA LOZANO, S., BRAVO JIMÉNEZ, S., MARTÍN ESCARCENA, A. M., SUÁREZ PADILLA, J., TOMASSETTI GUERRA, J. M. Y FERNÁNDEZ GALLEGU, C. (2004): "Actividad arqueológica de urgencia en el yacimiento de "Loma de Alberica" Estepona (Málaga)". *Anuario Arqueológico de Andalucía 2004.1 Málaga*, Consejería de Cultura de la Junta de Andalucía, Sevilla, pp. 2501-2504.

FERNÁNDEZ RODRÍGUEZ, L. E.; SUÁREZ PADILLA, J. y CISNEROS GARCÍA, M. I. (2002): "Informe de la prospección arqueológica de urgencia de la Autopista de la Costa del Sol. Tramo Estepona-Guadiaro", *Anuario Arqueológico de Andalucía, 1999*, Vol. III-2, Consejería de Cultura de la Junta de Andalucía, Sevilla, pp. 641-656.

FERNÁNDEZ RODRÍGUEZ, L. E., SUÁREZ PADILLA, J., TOMASSETTI GUERRA, J. M. y NAVARRO LUENGO, I. (2007): "Corominas, una necrópolis megalítica en el ámbito litoral malagueño", *Mainake*, 29, pp. 513-540.

MÁRQUEZ ROMERO, J. E y JIMÉNEZ JÁIMEZ, V. (2010): *Recintos de Fosos. Genealogía y significado de una tradición en la Prehistoria del Suroeste de la Península Ibérica (IV-III milenios a.C.)*. Servicios de publicaciones de la Universidad de Málaga, Málaga.

PALOMO LABURU, A.; SUÁREZ PADILLA, J.; FERNÁNDEZ RODRÍGUEZ, L. E.; TOMASSETTI GUERRA, J. M.; CISNEROS GARCÍA, M. I.; FERNÁNDEZ GALLEGU, C. Y NAVARRO LUENGO, I. (2004): "Informe previo de los trabajos de intervención arqueológica en el yacimiento de Cerro Corominas 2, Estepona. Autopista de la Costa del Sol. Nuevos datos para el conocimiento de la Prehistoria reciente del litoral malagueño". *Anuario Arqueológico de Andalucía, 2001*. Vol. III-2, Consejería de Cultura de la Junta de Andalucía, Sevilla, pp. 715-728.

PÉREZ RAMOS, J.: "Actividad arqueológica preventiva en la Parcela SUP-05, en la construcción de los viales 1 y 3, Arroyo Vaquero (Estepona, Málaga)". *Informe administrativo inédito*, entregado en la Delegación Provincial de Cultura de la Junta de Andalucía, Málaga.

Notas

¹ Dichas excavación fue dirigida por el arqueólogo municipal Ildelfonso Navarro y en ella participó un equipo de técnicos del Ayto de Estepona formado por Joaquín Aragón, Carmen Pérez, Juana G. Alcalá, Andrés Cintrano y Javier García.

² Dirigidos por el profesor José E. Márquez, la participación de la UMA se concretó en un equipo formado por Lara Milesi, Ana Mª Cruz, Águeda Lozano, Ángel Rubio, Pablo Cuevas, Víctor Jiménez y José Luis Caro y sufragado con recursos proveniente del Proyecto General de Investigación de Excelencia de la Consejería de Innovación, Ciencia y Empresa de la Junta de Andalucía denominado "Estudio Arqueológico y Gestión Patrimonial en los recintos de fosos del Suroeste de la Península Ibérica" (2008-HUM-04212).